

TOSHIBA

AKCESORIA (TYPU SPLIT I MULTI)

Instrukcja instalacji, konfiguracja

Adapter WiFi dla serii
mieszkaniowej

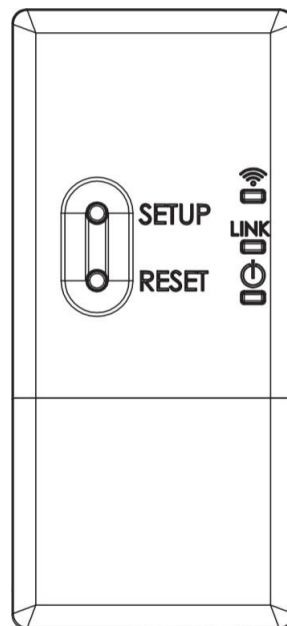
Nazwa modelu:

RB-N101S-G

RB-N102S-G

RB-N103S-G

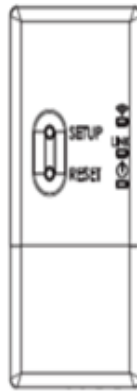
RB-N104S-G







Spis treści

1. Omówienie i montaż	1
2. Uwagi instalacyjne	5
3. Cechy produktu	6
4. Utworzenie konta	7
5a. Dodawanie adaptera (RB-N101S-G, RB-N102S-G)	9
5b. Dodawanie adaptera (RB-N103S-G, RB-N104S-G)	10
6. Procedura przywrócenia ustawień fabrycznych adaptera WiFi	13
7. Poprawne usuwanie i ponownie dodanie klimatyzatora	16
8. Ustawienia portów	19
9. Zapomniane hasło	17
9. Aktualizacja oprogramowania	18

1. Omówienie i montaż



Nr	Nazwa części	RB-N101S-G	RB-N102S-G	RB-N103S-G	RB-N104S-G
1	Adapter WiFi 	1	1	1	1
2	Kabel połączeniowy 	-	1	-	1
3	WKREŃ: M4X25 	2	2	2	2
4	WKREŃ: M4X12 	1	1	1	1

Adapter WiFi powinien być instalowany, konserwowany, naprawiany i demontowany tylko przez Autoryzowanych Partnerów.

PRZYCISK SETUP
Zainicjowanie
połączenia z routerem
WiFi

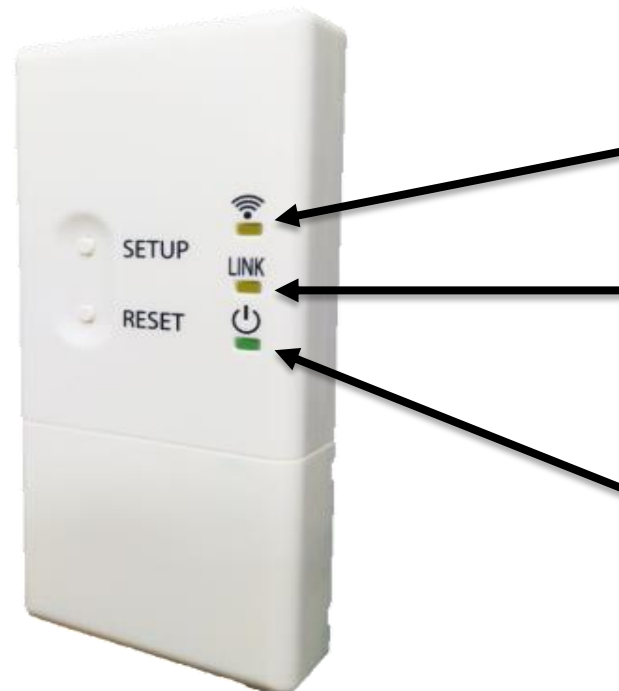
PRZYCISK RESET
Zresetowanie
połączenia



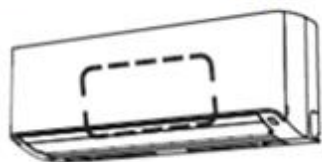
**WSKAŹNIK POŁĄCZENIA
BEZPRZEWODOWEGO**
Pokazany podczas połączenia z
klimatyzatorem i wysyłania sygnału
do klimatyzatora

WSKAŹNIK POŁĄCZENIA
Pokazany podczas procesu łączenia

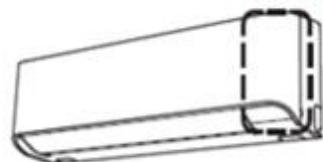
WSKAŹNIK ZASILANIA
Pokazany podczas pracy



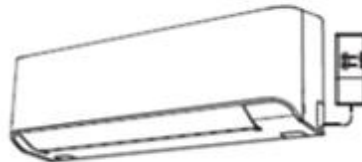
**Instalacja (w środku jednostki)
Jednostka ścienna typu A**



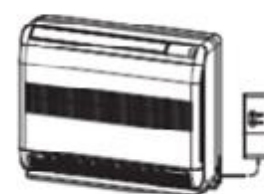
**Instalacja (w środku jednostki)
Jednostka ścienna typu B**



**Instalacja (na zewnątrz jednostki)
Jednostka ścienna typu C**



**Instalacja (na zewnątrz jednostki)
Konsola Bi-Flow**

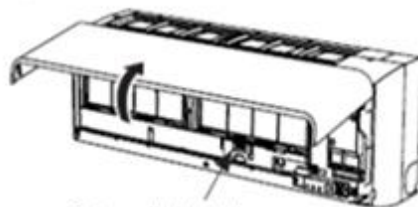


⚠ Uwaga: Wyłącz zasilanie przed instalacją

Instalacja adaptera WiFi (w środku jednostki)

Jednostka ścienna typu A

1. Otwórz panel przedni



Oslona dla kontrolera

2. Otwórz adapter WiFi aby dostać się do terminalu połączeniowego



Usuń wkręt
usuń osłonę



Terminal połączeniowy

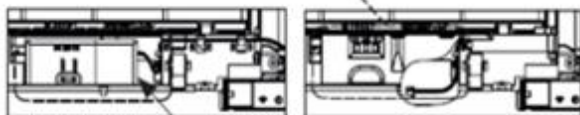


Wyprowadzenia przewodu

3. Otwórz osłonę, umieść adapter, połącz z kablem połączeniowym z klimatyzatora i zamknij osłonę



Kabel połączeniowy

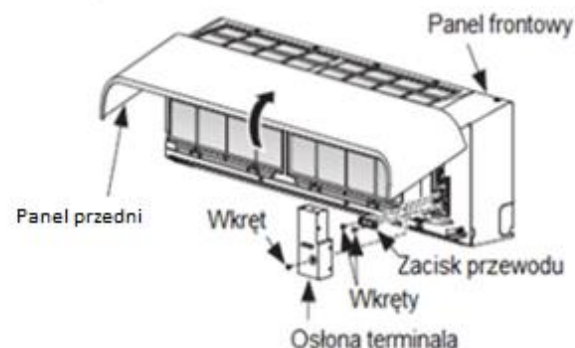


Oslona adaptera

Instalacja adaptera WiFi (w środku jednostki)

Jednostka ścienna typu B

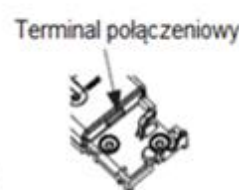
1. Otwórz panel przedni



2. Otwórz adapter WiFi aby dostać się do terminalu połączeniowego

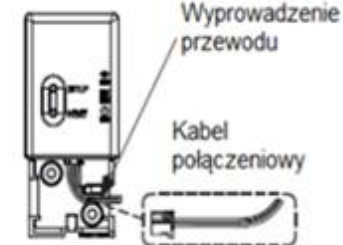


Usuń wkręt
usuń osłonę



Terminal połączeniowy

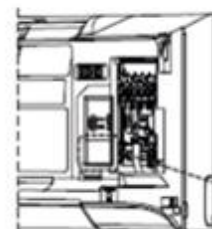
Ustalanie za
pomocą wkrętu



Wyprowadzenie
przewodu

Kabel
połączeniowy

3. Umieść adapter (w pozycji ustalonej) i połącz z kablem połączeniowym z klimatyzatora i zamknij osłonę

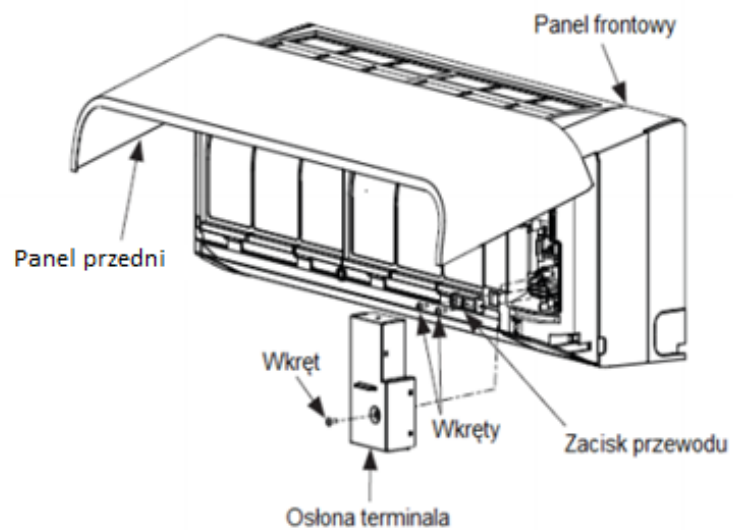


Ustalanie za
pomocą wkrętu

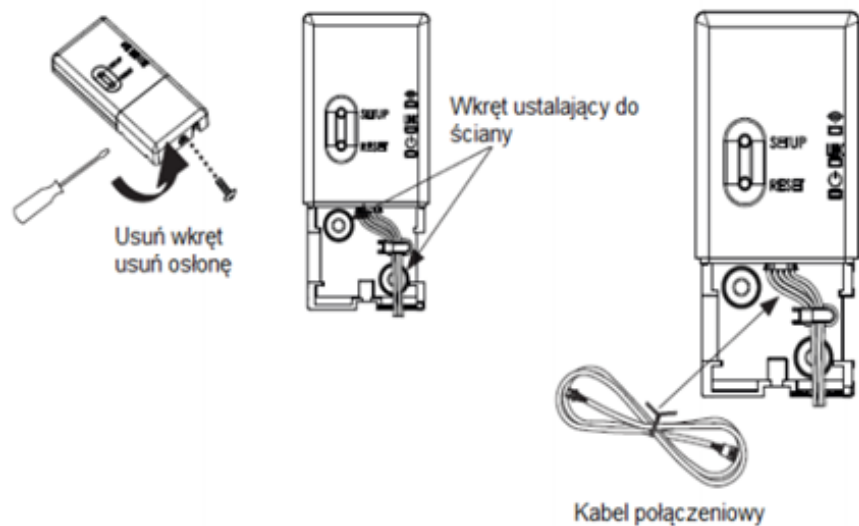
Oslona adaptera

**Instalacja adaptera WiFi (na zewnątrz jednostki)
Jednostka ścienna typu C**

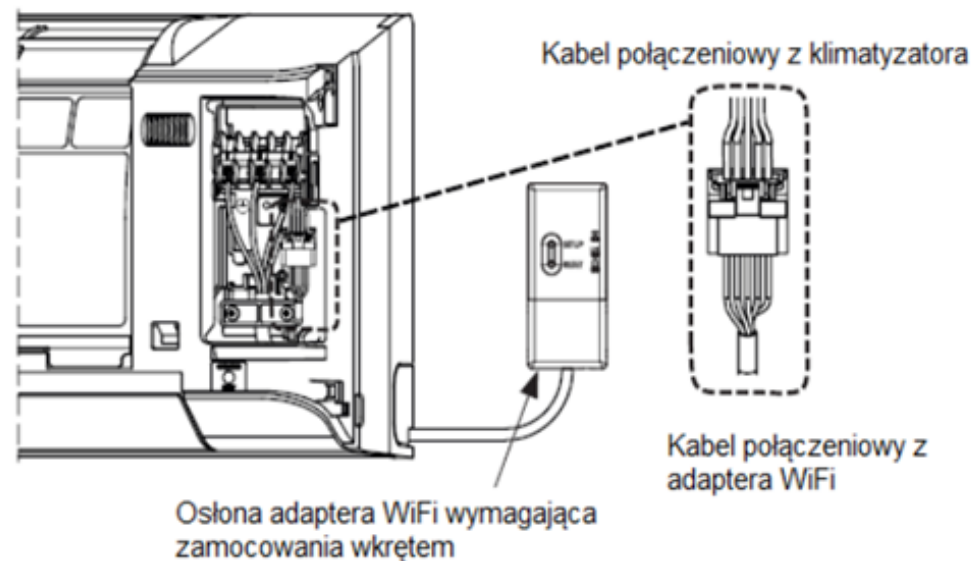
1. Otwórz panel przedni i odkręć osłonę terminala elektrycznego



2. Otwórz adapter WiFi w celu instalacji na ścianie i połącz kablem połączeniowym z zestawu

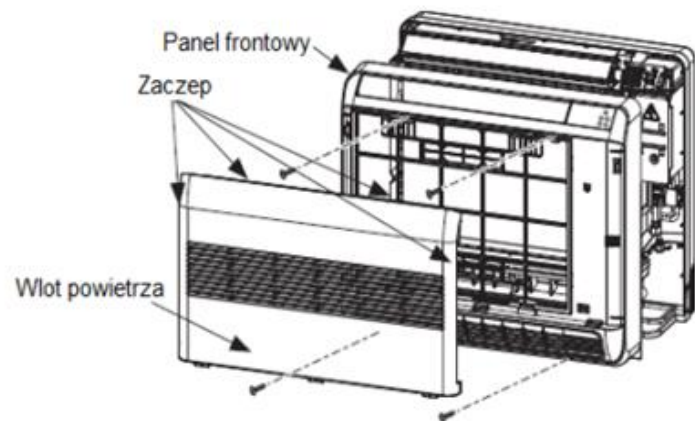


3. Wprowadź przewód do jednostki i połącz z kablem połączeniowym z klimatyzatora

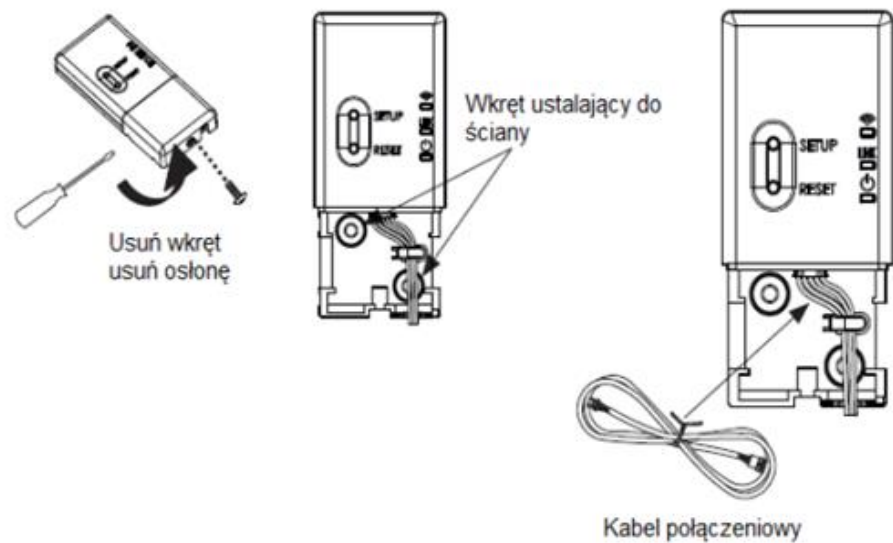


Instalacja adaptera WiFi (na zewnątrz jednostki Konsola Bi-Flow)

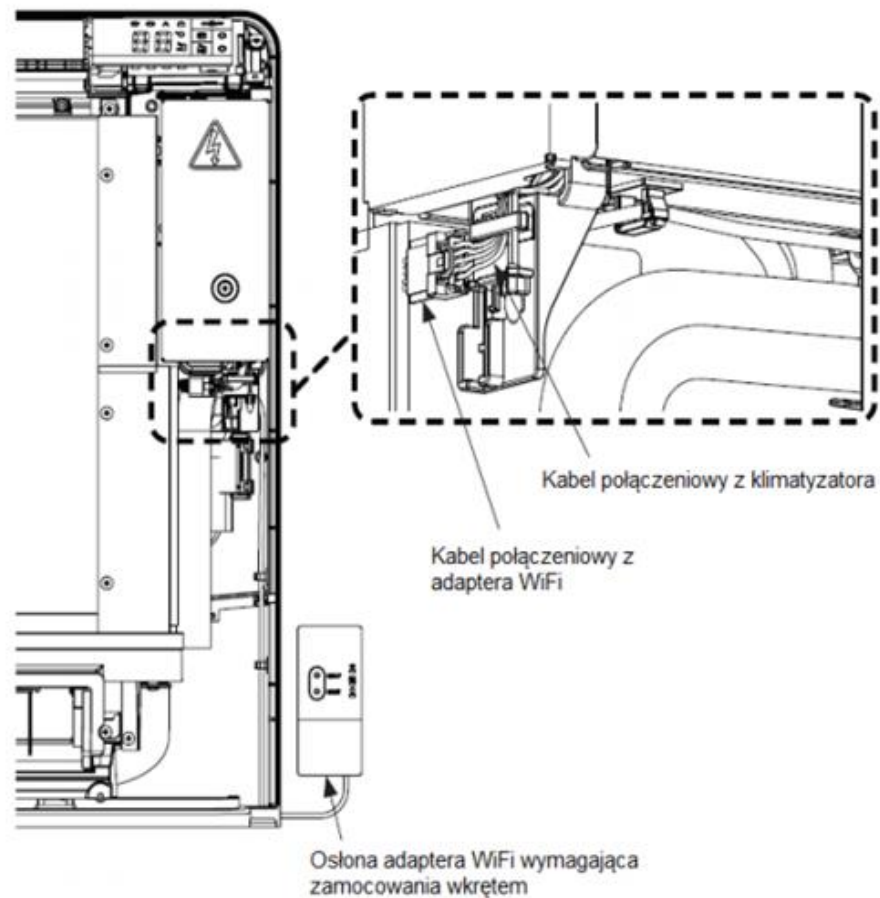
1. Zdejmij wlot powietrza.
2. Zdejmij panel frontowy (Odkręć 4 wkręty).



3. Otwórz adapter WiFi w celu instalacji na ścianie i połącz kablem połączeniowym



4. Wprowadź przewód do jednostki i połącz z terminalem WiFi



2. Uwagi instalacyjne

1. Nie instalować w miejscach o wysokiej wilgotności, wysokiej temperaturze i bezpośrednio narażonych na działanie promieni słonecznych lub powietrza zewnętrznego.
2. Nie instalować w pobliżu urządzeń generujących szum elektryczny, takich jak windy, automatyczne drzwi i przemysłowe maszyny do szycia.
3. Nie modyfikować żadnej części elektrycznej. Może to spowodować awarię, porażenie elektryczne lub pożar.
4. Sygnał z routera WiFi powinien obejmować całe pomieszczenie, w którym przeprowadzana jest instalacja.
5. Adapter WiFi jest kompatybilny z routerami 2,4 GHz.

3. Cechy produktu

1. Jeden klimatyzator może być kontrolowany przez maksymalnie 5 użytkowników. *
2. Jeden użytkownik może kontrolować do 10 klimatyzatorów.
3. Wszystkich 5 użytkowników może kontrolować do 10 klimatyzatorów.

* Najpierw należy utworzyć **Administradora – Użytkownika głównego**, który może zatwierdzić wszystkich **użytkowników podrzędnych**.

Następnie można dodać 4 **użytkowników podrzędnych**, jednak wszyscy muszą być zarejestrowani pod tym samym adresem e-mail.

Przykład

Zarejestrowany adres e-mail	Nazwa użytkownika	Status użytkownika	Hasło	Adapter Wi-Fi	Uwagi
tata@xx.com	Tata1	Użytkownik główny	aa123456	Nr 1 - 10	Wszystkich podrzędnych użytkowników można utworzyć za pomocą linku aktywującego od użytkownika głównego w wiadomości e-mail
tata@xx.com	Mama1	Użytkownik podrzędny	BB567800	Nr 1 - 10	Można dodać / usunąć klimatyzator Klimatyzator automatycznie sparuje się z innym użytkownikiem
tata@xx.com	Piotr1	Użytkownik podrzędny	Cc3685aa	Nr 1 - 10	Można dodać / usunąć klimatyzator Klimatyzator automatycznie sparuje się z innym użytkownikiem
tata@xx.com	Sara1	Użytkownik podrzędny	Da7634ZZ	Nr 1 - 10	Można dodać / usunąć klimatyzator Klimatyzator automatycznie sparuje się z innym użytkownikiem
tata@xx.com	Jan12	Użytkownik podrzędny	E12345aa	Nr 1 - 10	Można dodać / usunąć klimatyzator Klimatyzator automatycznie sparuje się z innym użytkownikiem

4. Utworzenie konta

Aplikacja TOSHIBA Home AC Control

1. Proszę wejść na stronę Google Play, pobrać i zainstalować aplikację TOSHIBA Home AC Control



Aplikacja

Słowo kluczowe: TOSHIBA Home AC Control

Uwaga: TOSHIBA Home AC Control jest wspierana przez



IOS: 9.0 lub późniejsze

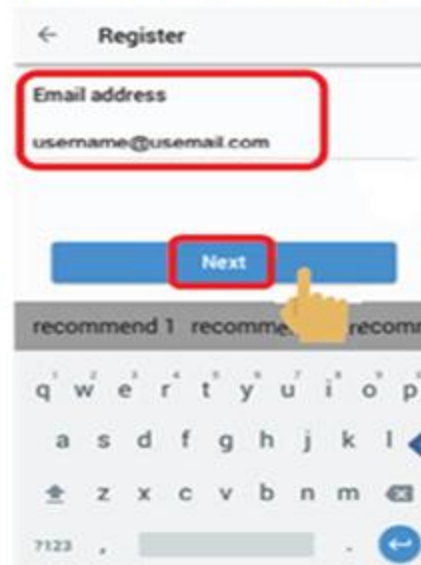
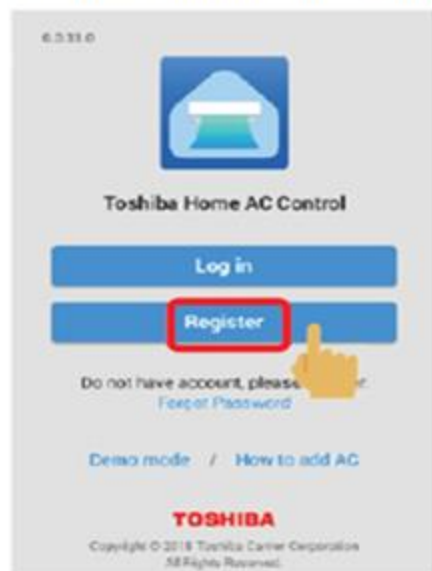


Android: Wersje 5.0 lub późniejsze

i jest przeznaczona zarówno na telefon jak i tablet

2. Po ukończeniu instalacji, otwórz aplikację i kliknij przycisk **Register** aby utworzyć konto.

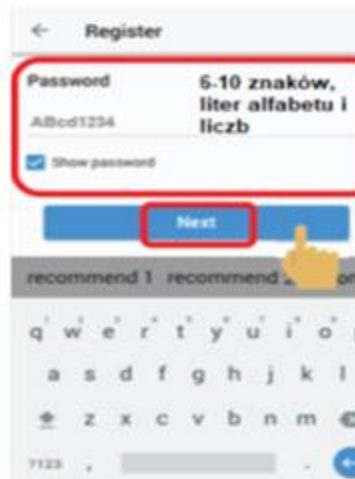
1 Użytkownik może kontrolować maksymalnie 10 klimatyzatorów.



① Naciśnij **Register**

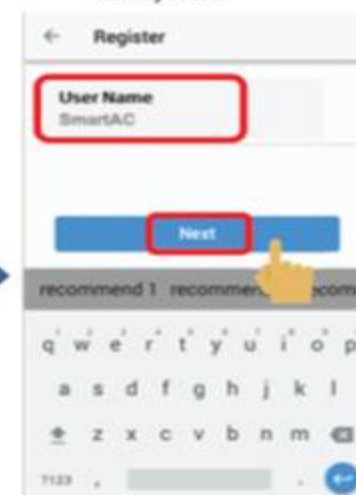


③ Wybierz swój kraj i kliknij **Next**



⑤ Wpisz hasło i kliknij **Next**

② Wprowadź adres e-mail i kliknij **Next**



④ Wpisz swoje imię i kliknij **Next**



⑥ Zapoznaj się i zaakceptuj Zasady i Warunki i kliknij **Next**

Register

Email address
username@ovemail.com

Country
United States

User Name
SmartAC

Password

Term and condition
I agree-register me.

To complete the registration process please follow below step.

1. Please tap "Submit information".
2. Password will be sent to submitted email address.
3. You need to input password within 1 min after received it to complete registration.

Submit information



⑦ Potwierdź szczegóły i kliknij Register

⑧ Link potwierdzający zostanie wysłany na e-mail, kliknij na niego aby potwierdzić założenie konta

Jak połączyć TOSHIBA Home AC Control

1. Włącz zasilanie klimatyzatora.
2. Sprawdź status diód LED na adapterze WiFi



LED WIFI: WŁĄCZONY

LED POŁĄCZENIA: WYŁĄCZONY

LED ZASILANIA: WŁĄCZONY

3. Idź do aplikacji i kliknij **Log in** w celu zalogowania się.



① Wybierz Log in



Log in

User Name
SmartAC

Password

Log in

② Wpisz swoje imię i hasło



③ Kliknij Log in

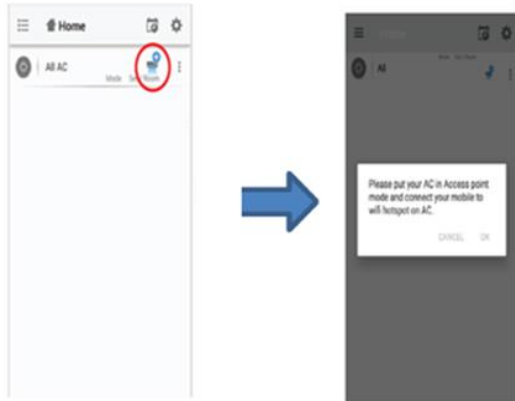


④ Logowanie zakończone

5 a. Dodawanie klimatyzatora (RB-N101S-G, RB-N102S-G)

Z poziomu aplikacji

1. Aby dodać adapter WiFi naciśnij ikonę klimatyzacji z plusikiem.



Z poziomu smartfona

2. Przejdź do ustawień sieci WiFi smartfona i sparuj go z adapterem WiFi

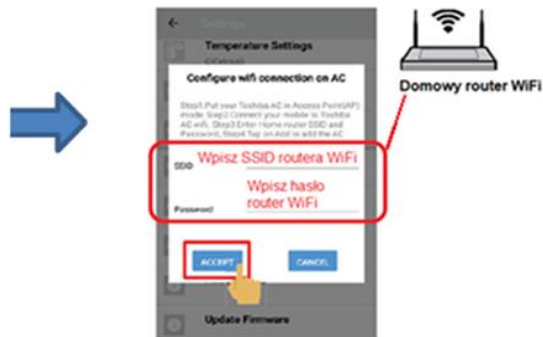
Metoda ręcznego sparowania adaptera z aplikacją polega na wpisaniu SSID i hasła do adaptera WiFi, które umieszczone są na jego boku



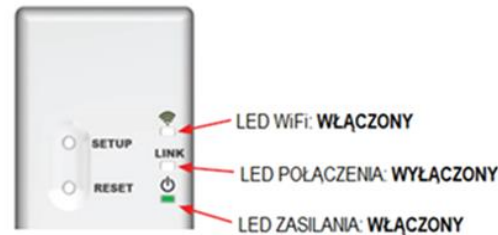
Z poziomu aplikacji

3. Wprowadź SSID i hasło do domowego routera WiFi i kliknij ACCEPT

Uwaga: Poczekaj do momentu aż TOSHIBA Home AC Control połączy się z serwerem poprzez twój router WiFi

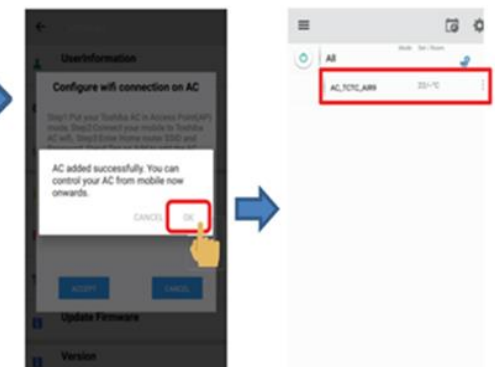


4. Adapter zresetuje się (diody LED wyłączą się i włączą ponownie po nawiązaniu skutecznego połączenia adapter WiFi będzie pokazywać tylko diodę LED i zasilania



5. Otrzymasz wiadomość, że „Klimatyzator został dodany”

Uwaga: Połącz ponownie swoje urządzenie z Internetem (poprzez smartfon lub WiFi) przed kliknięciem OK. Zostaniesz przekierowany do strony początkowej już z nowo dodanym klimatyzatorem.



5 b. Dodawanie klimatyzatora (RB-N103S-G, RB-N104S-G)

Z poziomu aplikacji

1. Aby dodać adapter WiFi naciśnij ikonę klimatyzacji z plusikiem.



2. Następnie wybierz metodę sparowania adaptera z aplikacją

Wybierz metodę zeskanowania kodu QR, który jest umieszczony na boku adaptera



Lub wybierz metodę ręcznego wprowadzenia SSID i hasła do adaptera WiFi, które umieszczone są na jego boku



MODEL : WRE-T00AH10 SSID : XXXXXXXXX
MAC : XXXXXXXXXX P/W : XXXXXXXXX



SSID, hasło i kod QR na boku adaptera



3. Połącz adapter WiFi z domowym routerem WiFi

Metoda WPS

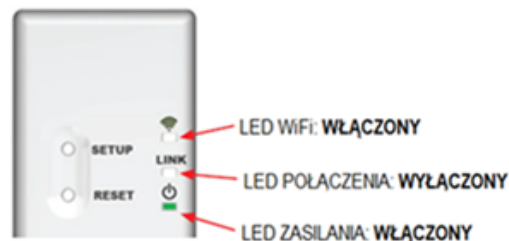
Domowy router WiFi

Ręczne wprowadzenie SSID i hasła domowego routera WiFi

Jeżeli domowy router nie wspiera metody WPS albo użytkownik nie wie w jaki sposób ją wywołać, należy wybrać ręczną metodę wprowadzenia SSID i hasła domowego routera WiFi

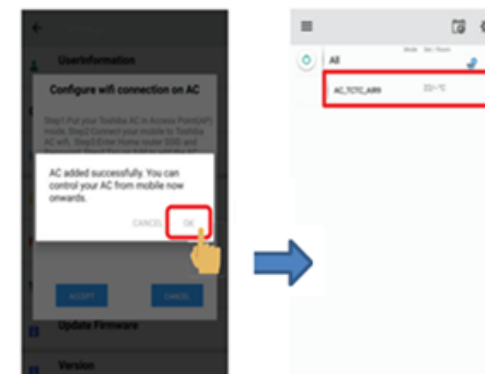
Następnie należy kliknąć Next

4. Adapter zresetuje się (diody LED wyłączą się i włączą ponownie po nawiązaniu skutecznego połączenia adapter WiFi będzie pokazywać tylko diodę LED i zasilania



5. Otrzymasz wiadomość, że „Klimatyzator został dodany”

Uwaga: Połącz ponownie swoje urządzenie z Internetem (poprzez smartfon lub WiFi) przed kliknięciem OK. Zostaniesz przekierowany do strony początkowej już z nowo dodanym klimatyzatorem.



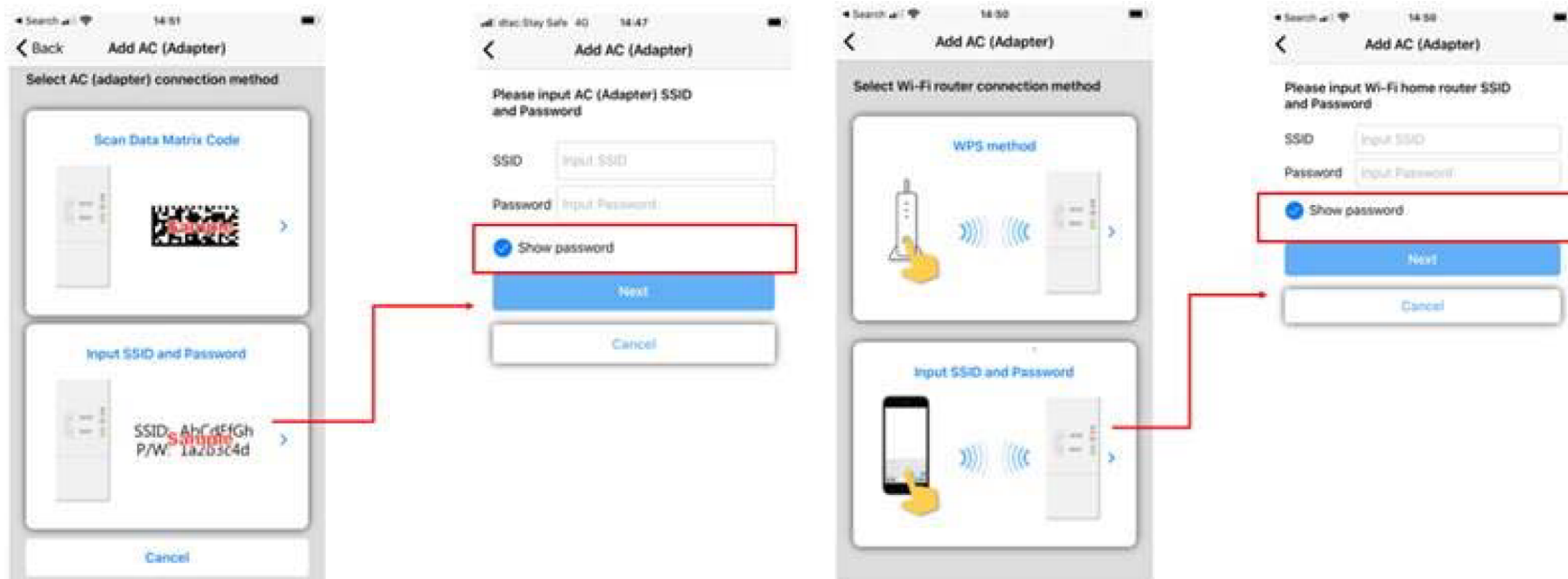
Uwaga do wprowadzania SSID i hasła adaptera oraz routera WiFi

Podczas wprowadzania identyfikatora SSID i hasła należy zachować ostrożność aby nie dopuścić do niepoprawnej identyfikacji niektórych znaków w identyfikatorze SSID i / lub hasło !

Przykład błędnej identyfikacji:

Błędna identyfikacja	Poprawna identyfikacja
cIlblsy5	c I lblsy5
ACfTO1IZ	ACfTO1 I Z
ACakvO51	ACakv 0 51
ItFdj3lq	I tFdj3 1 q

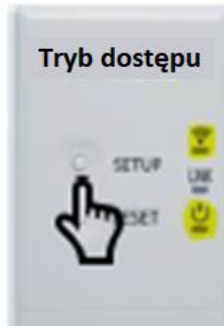
Aby zmniejszyć ryzyko wystąpienia błędu podczas wprowadzania znaków należy kliknąć „**pokaż hasło**” podczas wprowadzania hasła adaptera oraz routera WiFi:



6. Procedura przywrócenia ustawień fabrycznych adaptera WiFi

W przypadku problemów ze sparowaniem adaptera WiFi z aplikacją lub domowym routerem WiFi należy przywrócić go do ustawień fabrycznych a następnie usunąć go z aplikacji i powtórzyć kroki omówione w poprzednim rozdziale

Ustawienia fabryczne +
Tryb dostępu



Aby przeprowadzić ten proces, naciśnij przycisk „**SETUP**” i przytrzymaj go przez 5 sekund. Zwolnij przycisk „**SETUP**” natychmiast, gdy wszystkie trzy diody LED się zaświecą.

Wszystkie trzy diody LED wyświetlą się na 3 sekundy, a następnie urządzenie przejdzie automatycznie w **tryb AP - dostępu**.

Jeśli przycisk „**SETUP**” zostanie przytrzymany zbyt długo, adapter przejdzie w **tryb testowy** i wszystkie trzy diody LED będą świecić ciągle. Jeśli okaże się, że urządzenie nie przejdzie w **tryb dostępu**, naciśnij przycisk „**RESET**” i spróbuj ponownie.

7. Poprawne usuwanie i ponownie dodanie klimatyzatora – Zalecana metoda

Konieczne jest usunięcie, a następnie ponowne dodanie klimatyzatora po zmianie SSID routera, zmianie zarejestrowanego adresu e-mail lub ponownym użyciu adaptera z innym klimatyzatorem.

Przywracanie ustawień fabrycznych adaptera przed usunięciem go z aplikacji mobilnej

Ustawienia fabryczne + tryb AP

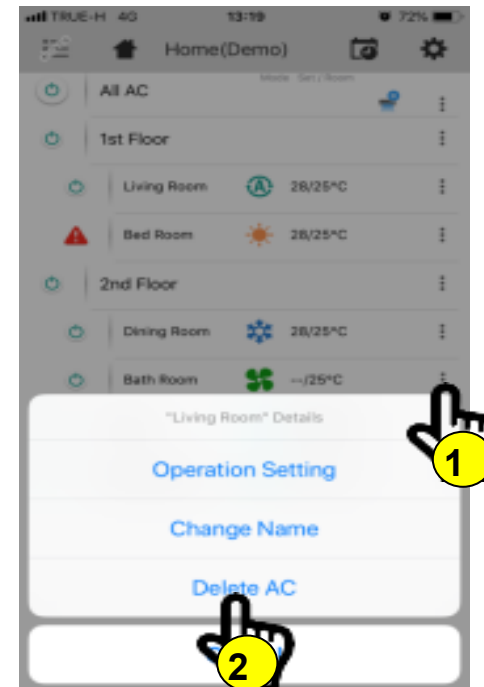
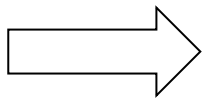
Usuwanie klimatyzatora z aplikacji

Ponowne dodanie klimatyzatora

Naciskając przycisk „SETUP” i przytrzymując przez 5 sekund, **natychmiast zwolnij, gdy wszystkie 3 diody LED się zapalą.**

Wszystkie 3 diody LED będą wyświetlane przez 3 sekundy, a następnie zmienią się na włączone 2 diody LED.

Na tym etapie adapter znajduje się w trybie AP

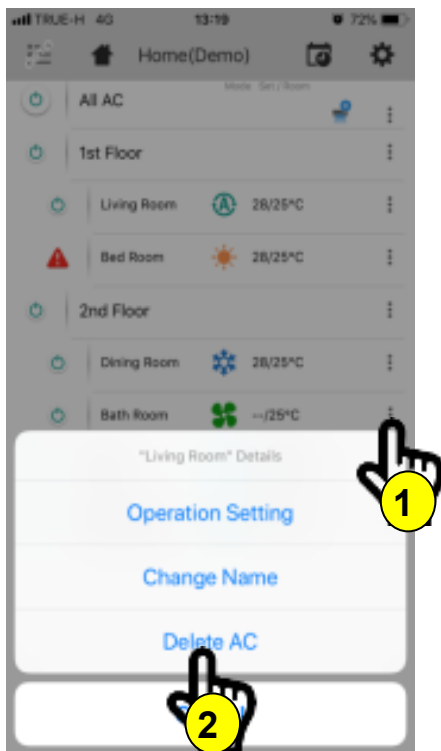


7. Poprawne usuwanie i ponownie dodanie klimatyzatora - Alternatywna metoda

Konieczne jest usunięcie, a następnie ponowne dodanie klimatyzatora po zmianie SSID routera, zmianie zarejestrowanego adresu e-mail lub ponownym użyciu adaptera z innym klimatyzatorem.

Usunięcie klimatyzatora z aplikacji mobilnej przed przywróceniem ustawień fabrycznych adaptera.

Usuwanie klimatyzatora z aplikacji



Ustawienia fabryczne + tryb AP



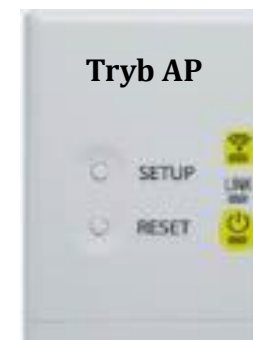
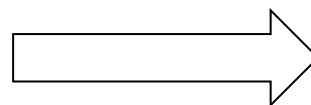
Ponowne dodanie klimatyzatora

Naciskając przycisk „SETUP” i przytrzymując przez 5 sekund, **natychmiast zwolnij, gdy wszystkie 3 diody LED się zapalą**



Wszystkie 3 diody LED będą wyświetlane przez 3 sekundy, a następnie zmienią się na włączone 2 diody LED.

Na tym etapie adapter znajduje się w trybie AP.



8. Ustawienia portów

Niektóre problemy z dodawaniem klimatyzatorów są spowodowane ograniczeniem lub zamknięciem niektórych portów, szczególnie w sieciach. Może to wynikać z problemu z routerem WiFi lub dla sieci z ograniczeniem/zablokowaniem w różnych odcinkach składowych, takich jak routery, przełączniki, firewalle, serwer proxy, itp.

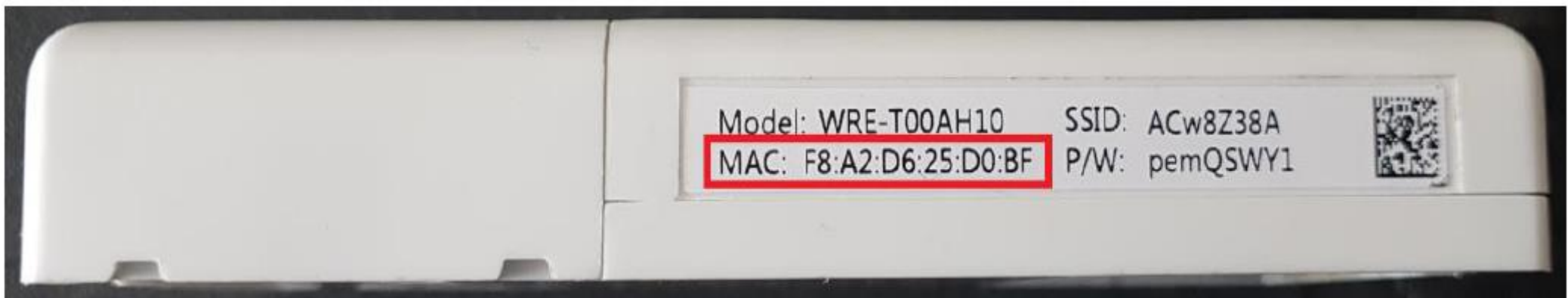
Aby adapter WiFi mógł zostać pomyślnie skomunikowany z serwerem TOSHIBA, muszą być otwarte następujące porty:

Porty: 80, 443 i 8883

Jeśli co najmniej jeden port jest ograniczony, zablokowany lub zamknięty, adapter WiFi nie będzie mógł komunikować się z serwerem. Jeśli jeden lub więcej portów jest filtrowanych, bardzo ważne jest, aby w tabelach filtrów ustawić przekazywanie portów, aby router WiFi mógł komunikować się przy użyciu określonych portów.

W tym celu prosimy o kontakt z dostawcą routera.

Aby ułatwić przekazywanie portów, adapter WiFi musi mieć przypisany stały adres IP przypisany przez serwer DHCP, można to zrobić za pomocą adresu MAC adaptera WiFi, który można znaleźć na jego etykiecie, w miejscu pokazanym poniżej:



9. Zapomniane hasło

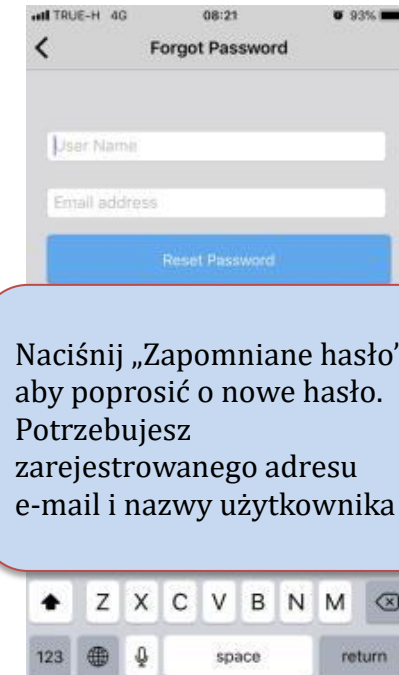
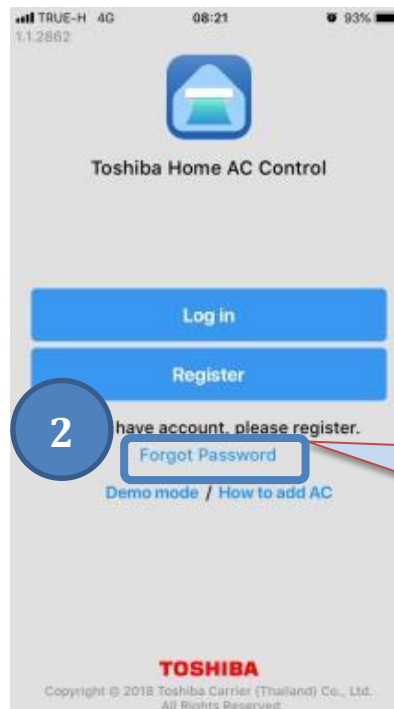
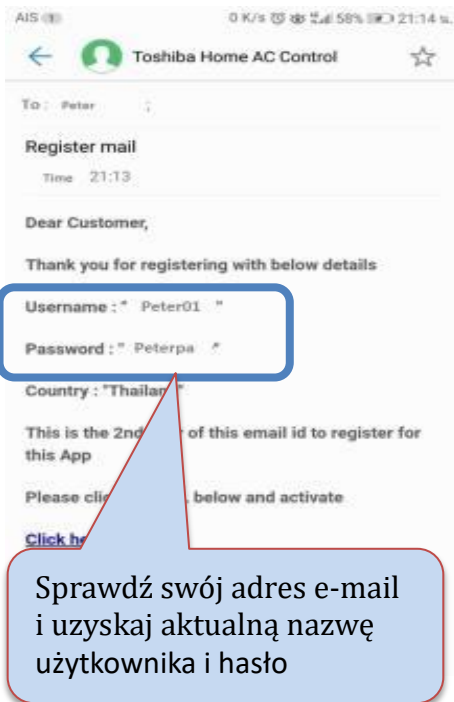
Jak odszukać lub uzyskać nowe hasło?

1. Standardowa procedura odzyskania loginu i hasła:

Otwórz swoją internetową pocztę, która została zarejestrowana w aplikacji Toshiba (na którą zostało założone konto), a następnie odzyskaj wiadomość e-mail o potwierdzeniu założenia konta i znajdź swoją nazwę użytkownika i hasło.

2. Procedura uzyskania nowego hasła:

Jeżeli wiadomość e-mail z loginem i hasłem do konta została usunięta, a użytkownik zapomniał hasła, to należy je zresetować. W tym celu należy nacisnąć „**Forgot Password**” – „**Zapomniane Hasło**” na stronie logowania, a następnie wprowadzić swoją nazwę użytkownika i zarejestrowany w aplikacji adres e-mail.



10. Aktualizacja oprogramowania

Podczas korzystania z programu może pojawić się propozycja zaktualizowania oprogramowania do nowszej wersji. Po kliknięciu „OK” przechodzimy do menu i klikamy „Aktualizacja”.

Zalecamy zaktualizowanie oprogramowania do najnowszych dostępnych wersji

